

及颜黄色，额两侧及颜密覆黄粉被。触角基部2节黄褐色，第3节黄色；芒同色。中胸背板黑色，被淡色毛和粉被；小盾片和侧板同背板，小盾片被毛少。腹部黑色，中部略收缩，第2、3节交界处最窄，第2、3节背板两侧具黄色梯形斑。足基节黑色，前、中足各节橘黄色，端跗节褐色；后足腿节很膨大，红黑色，腹面具强大的脊，脊端部两侧具强大的黑刺，中间刺小，腿节近基部具一块小黑刺，胫节腹面具中脊。翅透明。

检查1号标本：

广西(龙胜粗江，800m，1982.VI.24，1个)。

分布 广西。

我国有记载而无标本的种类：

(545) 周氏桐木蚜蝇 *Chalcosyrphus choui* He et Chu, 1992 (图 394)

Chalcosyrphus choui He et Chu, 1992: 7-9.

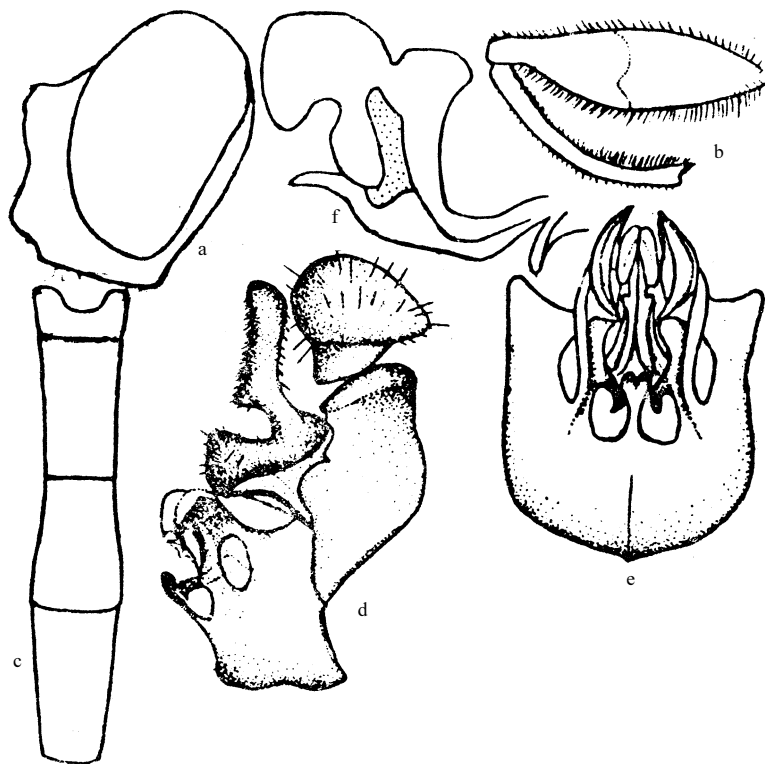


图 394 周氏桐木蚜蝇 *Chalcosyrphus choui* He et Chu (仿 He & Chu, 1992)

a. 头部 (侧面观) (head in lateral view) b. 后足腿节和胫节 (侧面观) (hind femur and tibia in lateral view) c. 腹部 (背面观) (abdomen in dorsal view) d. 雄性外生殖器 (侧面观) (male genitalia in lateral view) e. 下生殖板 (腹面观) (hypandrium in ventral view) f. 阳茎 (侧面观) (aedeagus in lateral view)

体长 19.0mm。

雄性 头黑色，覆薄粉，无毛，裸；新月形斑黄褐色。额黑色，覆薄粉，无毛。触角第3节黑褐色；芒长，黄褐色。中胸背板亮黑色，被黄褐色毛，中部混杂长、黑毛，翅后胛具黄褐色长毛和黑鬃毛。小盾片与中胸背板同色，后缘具端缘脊，毛黄褐色，两侧及后缘的毛粗长，盾下缘缨黄褐色，较长；侧板黑色，毛黄褐色；后胸腹板发达，毛黑色，长。腹部第1、4背板亮黑色，第2、3背板表面粗糙，黑色，前半部两侧各具1对略呈半圆形的亮斑；第1背板全部和第2、3背板前半部毛黄白色，第2、3背板后半部毛短，黑色，第4背板被黄褐色与黑色相间的毛。足除基节和转节、中足腿节基部4/5，后足腿节端部2/5以及后足的胫节和跗节黑色外，其余部分均为红黄色；前、中足除基节和转节被黑毛外，其余毛黄褐色至红褐色，后足除基节外毛黄褐色，其余为黑色；基节和转节简单，后足腿节端腹缘具由十多根刺组成的中刺脊，后足胫节端腹面具中突。翅淡黄色至淡黄褐色。腋瓣黄褐色，边缘及缨毛褐色。平衡棒黄褐色。(摘自 He and Chu, 1992)

分布 黑龙江(宁安江山娇林场)。

(546) 强桐木蚜蝇 *Chalcosyrphus fortis* He et Chu, 1995 (图 395)

Chalcosyrphus fortis He et Chu, 1995: 12-13.

体长 13.0mm，**翅长** 10.5mm。

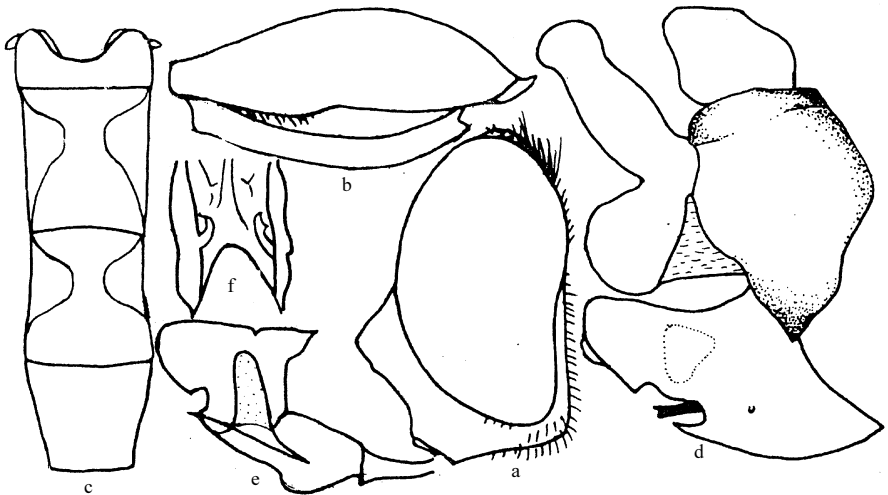


图 395 强桐木蚜蝇 *Chalcosyrphus fortis* He et Chu (仿 He & Chu, 1995)

a. 头部 (侧面观) (head in lateral view) b. 后足腿节和胫节 (侧面观) (hind femur and tibia in lateral view) c. 腹部 (背面观) (abdomen in dorsal view) d. 雄性外生殖器 (侧面观) (male genitalia in lateral view) e. 阴茎 (侧面观) (aedeagus in lateral view) f. 下生殖板和上叶 (腹面观) (hypendrium and superior lobes in ventral view)

雄性 头顶三角区黑色，毛黄褐色；额淡褐色，覆淡色粉被，无毛；颜淡褐色，覆